

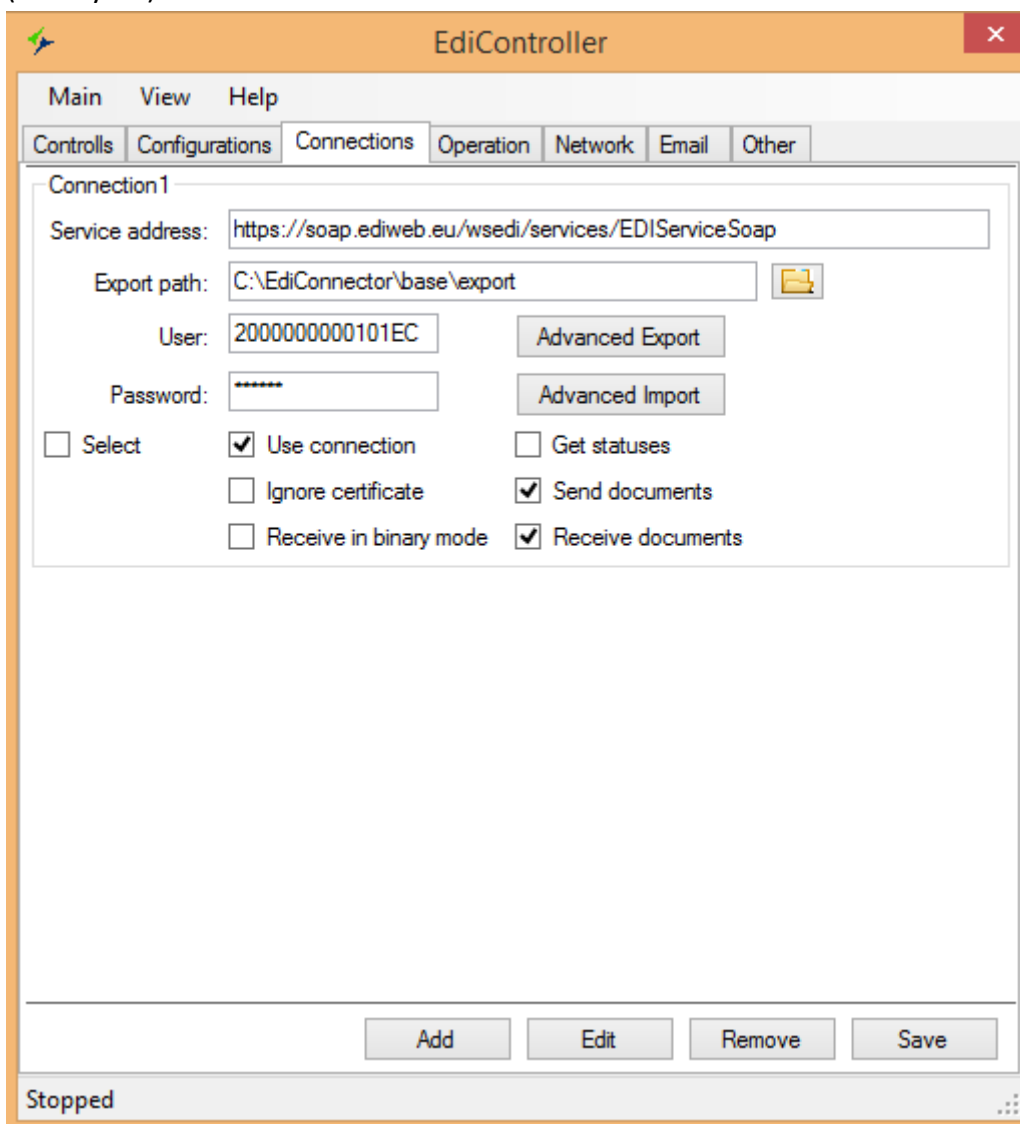
EDI-CONNECTOR KONFIGŪRAVIMAS

EdiConnector yra kliento dalies programinė įranga, kuri leidžia automatiškai atsisiųsti / išsiųsti elektroninius dokumentus.

- Naujausią versiją galima atsisiųsti čia:
<https://ediweb.com/files/lt-lt/download/EDI-connector.zip>
 - Prisijungimo vardas: edisoftee
 - Slaptažodis: edisoft
- Programa susideda iš dviejų dalių:
 - Pirmoji – Windows servisas
 - Antroji – Windows aplikacija
- Pagrindinis visų programos dalių instaliacijos katalogas yra *C:\EdiConnector*
- EdiConnector programai reikalinga:
 - *Windows OS* (XP ar naujesnė)
 - Įdiegta *.NET Framework 2.0* arba *3.5* versija
 - Administratoriaus teisės jei naudojama *Windows 7, Windows Server 2008* ar naujesnė OS versija
- Programa naudoja *HTTPS*-protokolą (portas – 443); įsitikinkite, kad ugniasienė atitinkamai sukonfigūruota
- Programoje galima sukonfigūruoti kelis ryšius

EdiConnector programos diegimas / konfigūravimas:

1. Įdiekite EdiConnector (pasirinkite **Run as administrator**, jei to reikalauja OS)
2. Paleiskite programą ir pradėkite konfigūravimą (pasirinkite **Run as administrator**, jei to reikalauja OS arba naudojate Windows 7 ar naujesnę OS), pradėkite nuo kortelės **Connections** (liet. Ryšiai):

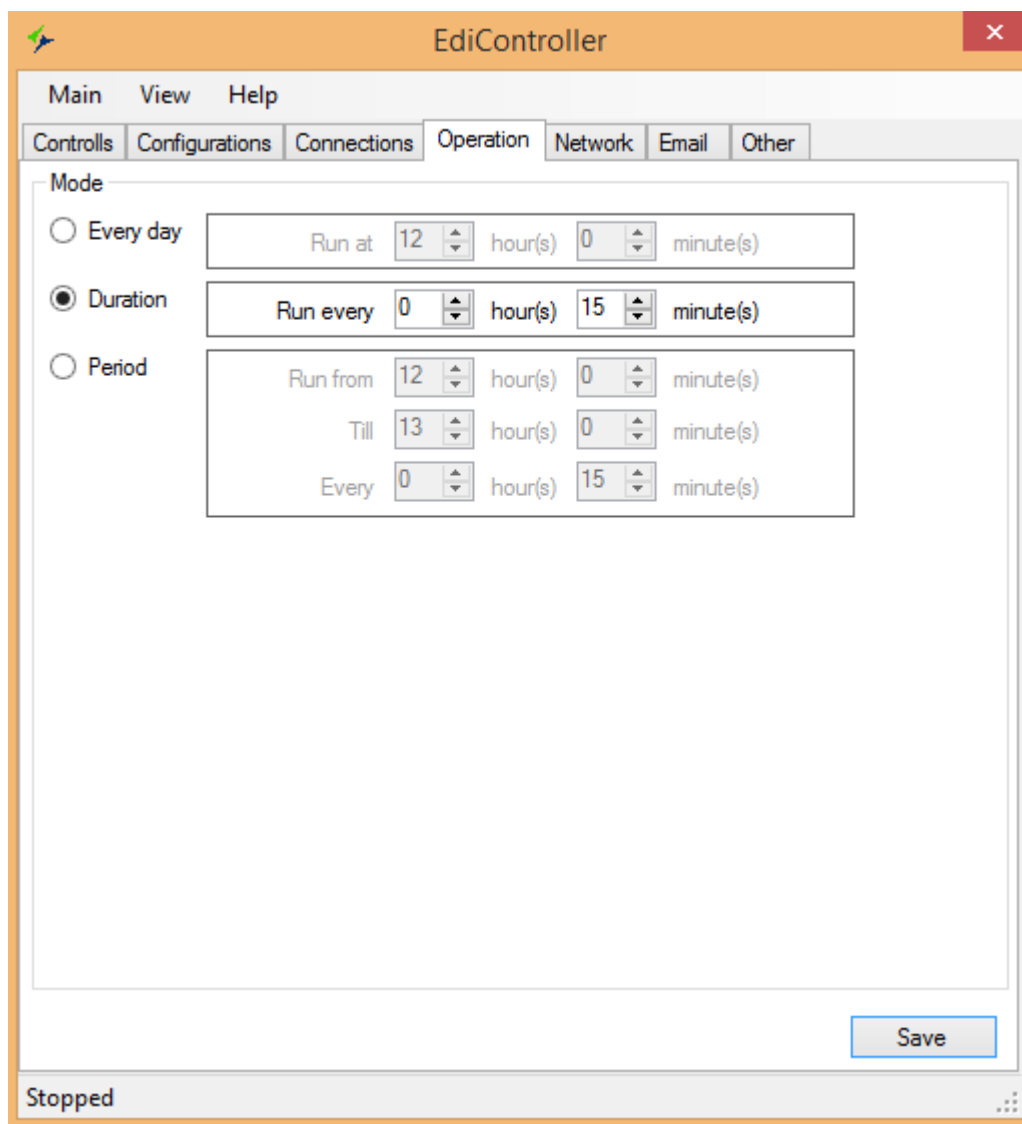


- *Service Address* – <https://soap.ediweb.eu/wsedi/services/EDIServiceSoap>
- *Export path* – parinkite katalogą, į kurį planuojate eksportuoti el. dokumentus (pagal nutylėjimą naudojamas – C:\EdiConnector\base\export)
- *User/Password* – įveskite prisijungimo vardą (su EC raidėmis gale) ir slaptažodį, kurį suteikė Edisoft
- *Get statuses* – pažymėkite, jei norite gauti dokumentus-statusus (XML) apie atsiųstus/išsiųstus dokumentus (pagal nutylėjimą paliekame nepažymėtą)
- *Send documents* – pažymėkite, kad siųstumėte dokumentus
- *Receive documents* – pažymėkite, kad gautumėte dokumentus
- *Receive in binary mode* – pažymėkite, kad gautumėte dokumentus dvejetainiame režime
- *Use connection* – pažymėkite, kad sukonfigūruotas ryšis būtų naudojamas

- *Ignore certificate* – pažymėkite, kad ryšys ignoruotų reikalavimus naudoti sertifikatą (pagal nutylėjimą paliekame pažymėtą)
- *Select* (veikia kartu su mygtuku **Edit**) – pažymėkite jei norite keisti ryšio pavadinimą (pvz., vietoj connection_1 norite matyti connection_2)
- Mygtukai **Advanced Export** bei **Advanced Import** – skirti papildomam funkcionalumui¹

3. Pakeitimus patvirtinkite mygtuku **Save**.

4. Pereikite prie kortelės **Operation** (liet. Veikimo režimas):

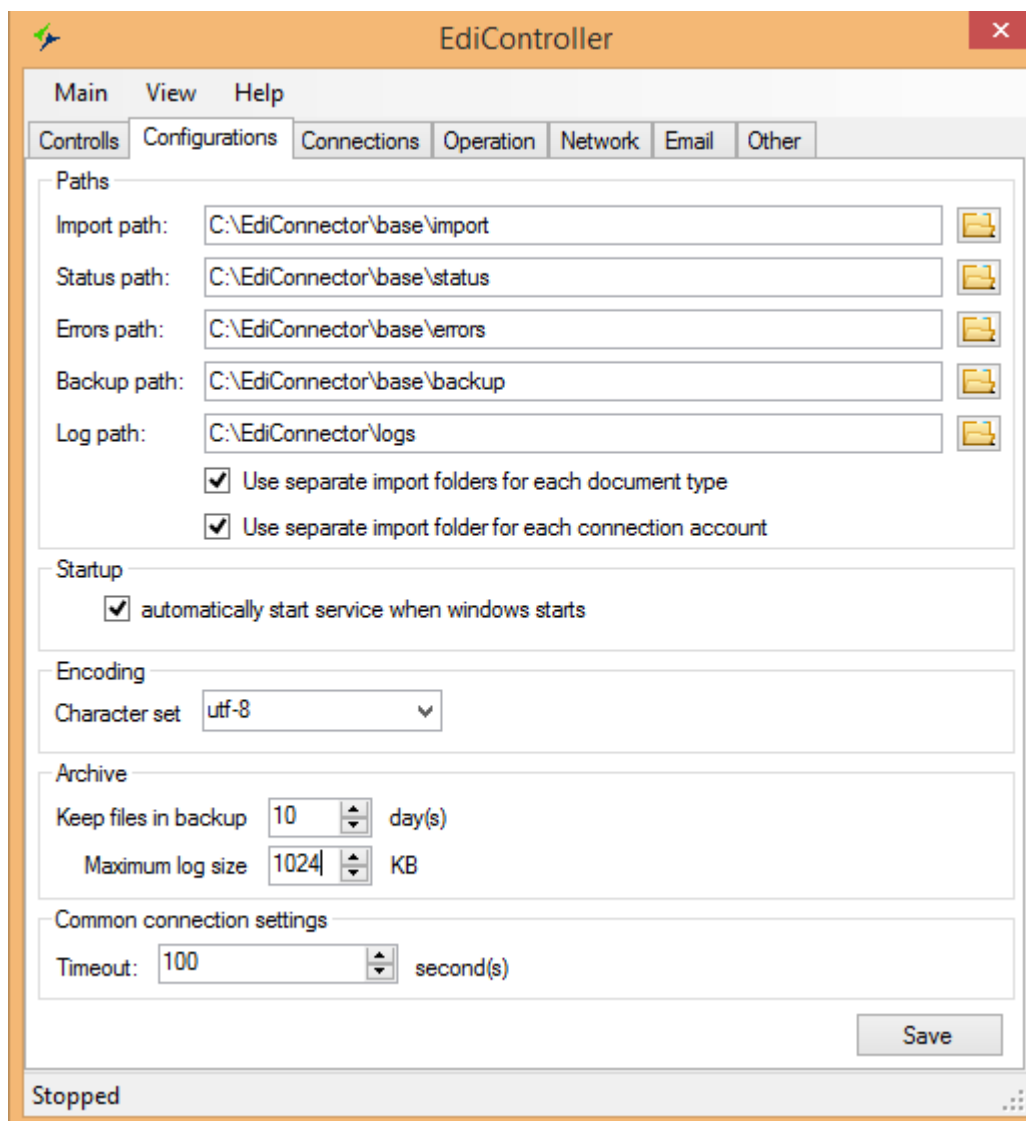


- *Every day* – sukonfigūruokite EdiConnector veikimą kasdien tam tikrą valandą
- *Duration* – sukonfigūruokite EdiConnector veikimą tam tikru intervalu
- *Period* – sukonfigūruokite EdiConnector veikimą tam tikrais periodais

5. Pakeitimus patvirtinkite mygtuku **Save**.

¹ klausti Edisoft konsultanto

6. Pereikite prie kortelės **Configurations** (liet. Konfigūracija):



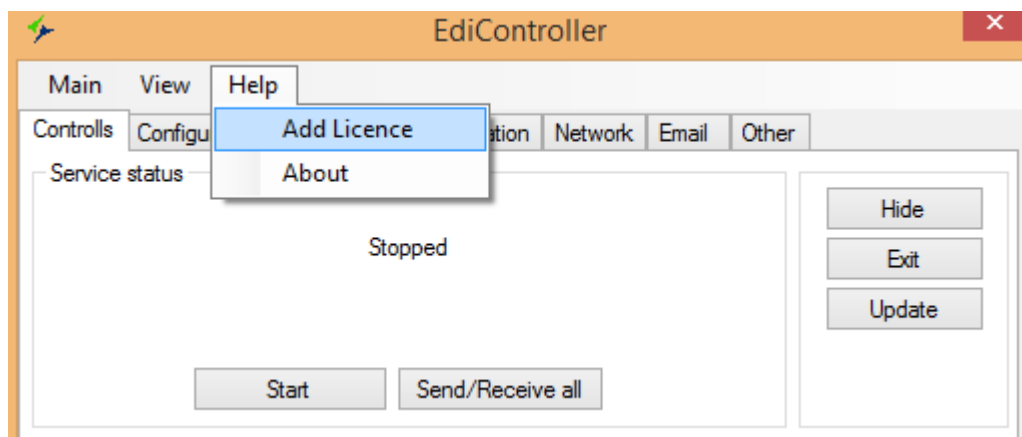
- *Import path* – el. dokumentų importo katalogas
- *Status path* – statusų apie dokumentus importo katalogas
- *Errors path* – katalogas, kur bus saugomos klaidos
- *Backup path* – katalogas, kur bus saugomos atsiųstų/išsiųstų el. dokumentų kopijos (saugojimo terminas nurodomas parametru Keep files in backup)
- *Log path* – katalogas, kur saugomi log-failai
- *Use separate import folders for each document type* – pažymėjus, el. dokumentai bus papildomai suskirstyti į subkatalogus pagal dokumento tipą (pvz., ORDER, INVOICE, APERAK ir pan.)
- *Use separate import folder for each connection account* – jei naudojamas daugiau nei vienas ryšis, galima suskirstyti importuojamus dokumentus į subkatalogus pagal ryšio pavadinimą (nurodytą kortelėje Connections)
- *Automatically start service when Windows starts* – šis parametras leidžia EdiConnector startuoti kartu su OS, jei OS buvo perkrauta (priešingu atveju vartotojas privalo pasirūpinti paliesti programą rankiniu būdu)
- *Encoding* – nurodome dokumentų koduotę

- *Archive* – nurodome el. dokumentų saugojimo terminą dienomis taip pat log-failų dydį kilobaitais
- *Common connection settings* – nurodome leistiną jungimosi užlaikymo periodą sekundėmis

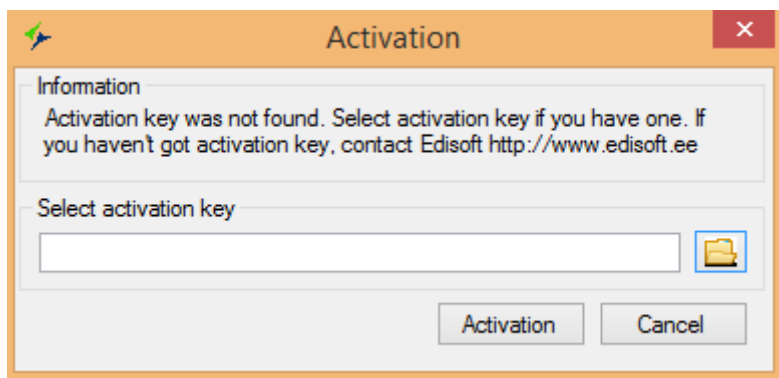
7. Pakeitimus patvirtinkite mygtuku **Save**.

8. Paskutinis konfigūracijos žingsnis – sukongūruotų ryšių aktyvacija².

9. Spauskite meniu mygtuką **Help** (liet. Pagalba), pasirinkite **Add Licence** (liet. Pridėti licenciją):

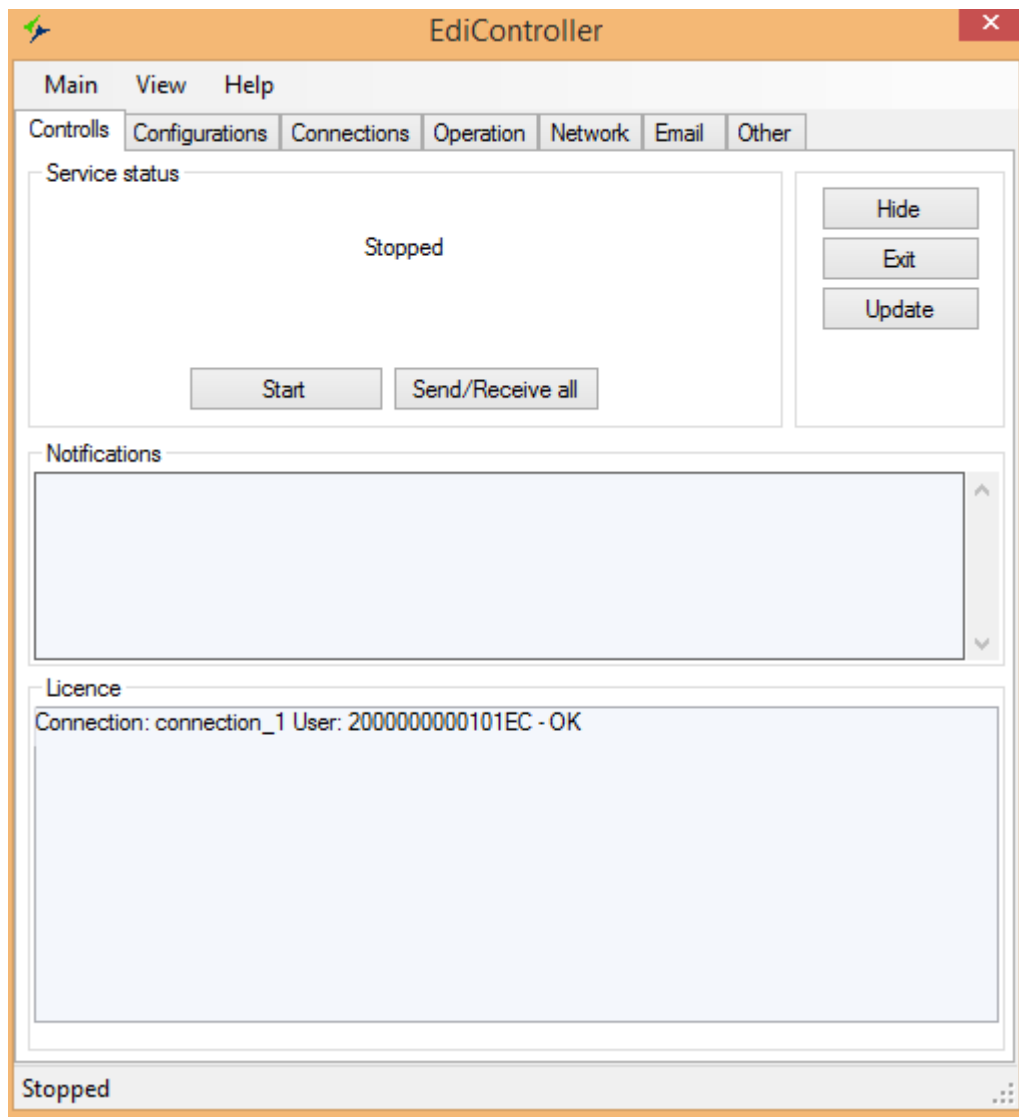


10. **Browse** mygtuko pagalba pasirinkite aktyvacijos failą ir aktyvuokite sukongūruotą ryšį **Activation** mygtuko pagalba.



² kiekvienas konfigūruojamas ryšys turi savo aktyvacijos failą, kurį suteikia Edisoft

11. Konfigūravimas baigtas, programa paruošta veikimui.
12. Nuo šiol vartotojas sprendžia ar paleisti programą automatiniam veikimui (paspaudus mygtuką **Start** ir išjungus programą mygtuko **Exit** pagalba programa liks veikti kaip windows-servisas), arba paleisti programą momentiniam veikimui – paspaudus mygtuką **Send/Receive all**:



SVARBU! Jei reikia naudoti specialųjį sprendimą **EdiParser**, konfigūruojama kortelė Other³.

³ klausti Edisoft konsultanto